

**Finsa**  
**Design**



# Panneaux sculptés Tex

Conseils d'utilisation

[finsa.com](https://finsa.com)

# 01/ Recommandations générales

## 1.1. CONDITIONS DE STOCKAGE

Le stockage doit se faire dans des locaux fermés, ventilés et secs, à l'abri du soleil, de la pluie, du gel et des projections de produits chimiques, en tas compacts.

Les palettes doivent être placées sur une surface plane et nivelée, **en évitant tout contact direct avec le sol et l'eau**, en respectant les distances entre les tasseaux supports fournis dans l'emballage pour éviter le gonflement, la flexion et la déformation.

Lorsque les palettes sont empilées, il est recommandé **d'aligner verticalement les tasseaux supports** pour éviter toute déformation. Les panneaux doivent être conservés emballés dans des conditions similaires à celles de l'emballage d'origine afin de maintenir leurs propriétés. **Il est recommandé de conserver les protections intermédiaires entre chaque panneau afin de maintenir la surface gravée en bon état.**

Il faut éviter que le panneau soit soumis à des conditions d'humidité et de température différentes sur chaque face. Il est recommandé d'accorder une attention particulière aux chocs secs et latéraux, et de manipuler le panneau avec précaution afin d'éviter de l'endommager.

## 1.2. MANIPULATION ET DÉCOUPE

Pour la découpe et l'usinage du panneau, on utilisera les outils couramment employés pour les autres panneaux dérivés du bois. Pour garantir un bon résultat, il est important d'affûter et d'entretenir correctement les outils de coupe, ainsi que d'éliminer les vibrations de la machine, et de suivre les autres bonnes pratiques recommandées dans les travaux de menuiserie. Nous vous conseillons de consulter votre fournisseur d'outils habituel pour de plus amples informations et conseils.

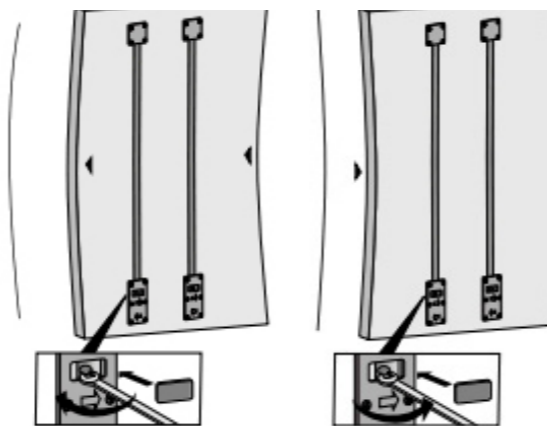
Le produit doit être manipulé avec précaution, **en évitant un frottement intense entre les faces qui pourrait endommager la surface décorative sculptée.** Il est recommandé d'usiner le chant du panneau en évitant les arêtes droites.

## 1.3. CORRECTION DE LA PLANÉITÉ

Comme il s'agit d'un produit asymétrique (une face est sculptée, l'autre non), nous ne pouvons pas garantir les valeurs de gauchissement.

Par conséquent, pour les applications comme des portes de grandes sections, des longueurs de plus de 1 m et des épaisseurs inférieures à 26 mm, la pose de tendeurs verticaux est recommandée aussi bien pour les portes qui seront ensuite montées dans un système coulissant ou pliant que pour les portes battantes à charnières. Toujours par porte ou face, 2 ferrures de redressement.

Pour plus de détails, veuillez consulter les recommandations de votre fabricant de ferrures.



## 1.4. CONDITIONNEMENT

Du fait de leurs propriétés hygroscopiques, le bois et tous les panneaux qui en sont dérivés absorbent et libèrent l'humidité du milieu environnant, en fonction des conditions de température et d'humidité de ce milieu, entraînant alors des variations dimensionnelles.

Il est recommandé de conditionner préalablement les panneaux. Avant le traitement, il est recommandé de **l'acclimater à l'environnement pendant au moins 2 jours avant de l'utiliser.** Dans le cas d'une installation sur site (revêtement, etc.), **ils doivent être stabilisés sur le lieu d'installation** pour atteindre l'équilibre et minimiser les variations dimensionnelles une fois installés.

## 1.5. NETTOYAGE

Avant la finition, les surfaces doivent être exemptes de poussière, de saleté et de marques de ponçage. **Un ponçage à grain fin est recommandé avant l'application de tout traitement de surface tel que la laque, le vernis ou les huiles.**

Il est recommandé de ne pas poncer la surface de la face sculptée, car cela pourrait entraîner une dégradation du relief, de la texture. Toutefois, avant d'appliquer la finition, il est souhaitable de frotter légèrement avec un scotch pour éliminer les éventuelles salissures résultant du processus. L'envers du panneau de placage sculpté naturel est fourni pré-poncé, ce qui nécessite un ponçage à un grain plus fin avant la finition.

## 1.6. INSTALLATION

En raison de leur comportement hygroscopique, les panneaux libèrent et absorbent l'humidité de l'air ambiant ou des éléments voisins, il est donc primordial de les **acclimater préalablement sur le lieu d'installation** et de laisser des joints de dilatation autour du périmètre du panneau une fois installé sur le site, en cas de cloisonnage.

La méthode d'installation et de fixation est essentielle pour garantir le bon fonctionnement des panneaux mis en œuvre.

## 02/ Fibracolor E-Z Tex

En raison de leur processus de fabrication, les panneaux teintés dans la masse peuvent présenter des variations de ton, et l'homogénéité de la couleur entre les panneaux ne peut être garantie, c'est pourquoi il est recommandé :

- d'utiliser de préférence des panneaux provenant du même lot de fabrication ;
- avant l'utilisation, de faire une comparaison entre des panneaux de même épaisseur ou d'épaisseurs différentes pour vérifier leur teinte.

La couleur doit toujours être conforme à la gamme des paramètres colorimétriques spécifiés dans la fiche technique.

Lorsqu'un traitement de surface (vernis, huile, cires...) doit être appliqué, nous recommandons d'effectuer un test préliminaire sur un échantillon représentatif afin de vérifier la compatibilité du revêtement avec le panneau. Il convient de noter que les finitions transparentes peuvent modifier la teinte initiale du panneau en l'assombrissant.

**Nous recommandons l'utilisation d'un produit d'étanchéité avant d'appliquer le traitement de surface.**

**L'étanchéité des chants est recommandée pour assurer le bon fonctionnement du panneau.** Dans le cas de finitions pigmentées transparentes, il peut y avoir une légère variation de couleur entre la surface du panneau et les chants, en raison d'une absorption accrue sur ces derniers ; l'étanchéité des chants atténue cet effet.

Des pigments naturels très résistants sont utilisés dans la fabrication des panneaux Fibracolor.

**Toutefois, l'exposition directe à la lumière du soleil doit être évitée pour éviter les changements de couleur.**

# 03/ Fibranatur E-Z Tex

## 3.1. ASPECT

Le Fibranatur E-Z Tex est un panneau replaqué avec une texture dimensionnelle sur une face. La face arrière du panneau est complètement lisse, comme un placage normal.

Les qualités des placages sont différentes des deux côtés :

- sur la surface sculptée (face) : un placage de qualité Plus (033) adapté à la haute décoration, aux façades de meubles, aux lambris, aux portes, etc. est utilisé ;
- sur la surface non gravée (face arrière) : un placage de moindre qualité est utilisé, mais toujours de la même espèce que du côté sculpté.

Le bois étant un produit naturel, sa **couleur et sa structure peuvent varier**. Pour les placages de bois, la consistance absolue des couleurs entre les différents lots de production ne peut être garantie. Par conséquent, une légère différence entre panneaux ne peut être considérée comme un défaut, car elle est due à la nature même du bois, qui varie d'une grume à l'autre, voire au sein d'une même grume.

**Il est recommandé à l'installateur de :**

- d'utiliser le même lot de production par pièce ;
- avant l'utilisation, de faire une comparaison entre des panneaux de même épaisseur ou d'épaisseurs différentes pour vérifier leur teinte.

Toutes les espèces de bois sont sensibles à la lumière et changent de couleur avec de petites différences de teinte causées par une exposition directe ou indirecte ; par conséquent, un changement superficiel de couleur au fil du temps est une caractéristique naturelle du produit, et non un défaut.

En raison du processus de gaufrage pour obtenir la face supérieure sculptée, une légère différence de couleur peut apparaître entre le placage original avant et après l'application de ce gaufrage.

## 3.2. DÉCOUPE ET FAÇONNAGE DES CHANTS

Pour obtenir une finition de qualité, il faut toujours utiliser une scie principale et un inciseur. La face avec relief tournée vers le haut de sorte que **la scie doit toujours attaquer la face visible du panneau**. Régler au préalable la hauteur du disque de manière à ce qu'il dépasse d'environ 15 mm.

Le type d'outils et le nombre de dents jouent également un rôle important. Plus il y a de dents, meilleure est la qualité de la coupe, ce qui permet d'obtenir de meilleurs résultats sur les disques à dents alternées. **Il est recommandé de couper à faible vitesse d'avance.**

Le façonnage des chants peut être exécuté avec des machines conventionnelles, en laissant toujours un **excédent de chant pour permettre un ajustement manuel plus fin** à l'aide d'une cale ou d'un tampon abrasif. Ce résultat sera optimal si l'on utilise un chant de placage de 1 mm d'épaisseur.

Cet ajustement manuel doit être effectué parallèlement au grain du bois.



### 3.3. FINITION

Grâce au processus de gaufrage, les **surfaces sculptées Tex consomment moins de vernis qu'un placage non sculpté.**

Il est recommandé d'appliquer une première couche diluée afin qu'elle pénètre dans les pores et imprègne suffisamment la fibre du bois. Ensuite, il faut poncer doucement le fond avec une éponge à récurer non rayante (type Scotch-Brite) sans besoin d'utiliser du papier de verre car cela pourrait endommager la texture.

Puis il est important de souffler la surface sculptée avec beaucoup d'air pour éliminer la poussière de ponçage qui pourrait rester incrustée dans les reliefs, évitant ainsi qu'elle ne remonte à la surface une fois la finition terminée, en particulier sur les placages foncés. Enfin, terminer avec le même vernis.